
Фонд «ЦЕНТР ПОЛИТИЧЕСКИХ ТЕХНОЛОГИЙ»

Отношение общества к единой системе
публичной власти

Сентябрь 2022

Оглавление

Замысел и краткое описание исследования.....	3
Основные выводы	5
Осведомленность общества о реформе публичной власти.....	8
Известность полномочных представителей	10
Доверие к уровням публичной власти	12
Полномочные представители.....	12
Главы регионов	13
Главы муниципальных образований	14
Оценка деятельности уровней публичной власти	16
Полномочные представители.....	17
Главы регионов	17
Главы муниципальных образований	18
Приложения.....	19

ЗАМЫСЕЛ И КРАТКОЕ ОПИСАНИЕ ИССЛЕДОВАНИЯ

Формирование единой системы публичной власти в России началось вместе с конституционной реформой 2020 года, найдя свое продолжение в принятии нового федерального закона «Об общих принципах организации публичной власти в субъектах РФ» (№ 414 от 21.12.2021) и подготовке нового федерального закона «Об общих принципах организации местного самоуправления в единой системе публичной власти» (принят в первом чтении 25 января 2021 года, пока что находится на рассмотрении). **Масштабный процесс преобразований затрагивает все уровни власти в РФ, но остается не вполне понятным отношение к этим процессам со стороны общества.**

С целью проанализировать общественное мнение в условиях продолжающейся реформы публичной власти в России Центр политических технологий провел масштабное **количественное социологическое исследование**, опросив 3226 респондентов в 57 субъектах федерации. Исследование проводилось методом телефонных интервью в период с 22 июня по 6 июля 2022 года. В нем мы стремились **оценить отношение общества к трем уровням публичной власти**, так или иначе затронутым реформой и играющим важнейшие роли в функционировании российского государства на региональном и местном уровнях. Для этого были рассмотрены: а) **федеральные округа**, как уровень федеральной власти, где ключевыми акторами выступают полномочные представители президента; б) **субъекты федерации** в лице их глав; в) **муниципальные образования** в лице их руководителей.

Контекст исследования задан недавним (декабрь 2021 г.) принятием федерального закона о единой системе публичной власти — в развитие конституционных поправок 2020 г., введших такое понятие, в частности, в статью 132, ч.3 и статью 80, ч.2. Смысл этой концепции в том, что все уровни власти — федеральный, региональный, местный — образуют единую систему, как гласит ч.2 статьи 132:

«Органы местного самоуправления и органы государственной власти входят в единую систему публичной власти в Российской Федерации и осуществляют взаимодействие для наиболее эффективного решения задач в интересах населения, проживающего на соответствующей территории.»;

Следует подчеркнуть, что предметом исследования были не компетенции разных уровней власти, а сугубо конкретный вопрос: особенности восприятия этих уровней власти населением.

Для обеспечения репрезентативного сравнения федеральных округов между собой выборка была составлена таким образом, чтобы число респондентов для каждого федерального округа было одинаковым. Кроме того, внутри каждого федерального округа, в условиях невозможности охватить абсолютно все регионы обеспечивалось сбалансированное представительство субъектов федерации разного типа, что позволяет элиминировать искажения, которые могут

быть связаны с завышенным представительством одних регионов и заниженным (или отсутствующим) других.

При анализе результатов исследования использовались как традиционные социально-демографические индикаторы, так и некоторые другие показатели. Среди них были: **социальное самочувствие** респондентов (задавался вопрос о том, как, по мнению респондента, изменилась социально-экономическая ситуация в регионе в текущем году, см. диаграмму 5 в приложении), **политическая осведомленность** («Следите ли Вы за политической ситуацией в Вашем регионе?», см. диаграмму 6 в приложении) и **политическая ориентация** («За какую партию Вы проголосовали бы, если бы выборы в Государственную Думу состоялись в ближайшее воскресенье?», см. диаграмму 8 в приложении).

ОСНОВНЫЕ ВЫВОДЫ

Реформа публичной власти в России остается малоизвестной для общества, что свидетельствует и о ее слабом информационном сопровождении, и о неясности актуальных и ожидаемых результатов для основной массы граждан.

В отношении общества к трем изученным нами уровням власти (федеральные округа, субъекты федерации, муниципальные образования) налицо ярко выраженная иерархия. Наиболее высокие оценки получает губернаторский корпус, за ним с заметным отставанием следует корпус муниципальных глав. Более низкие оценки получают представители президента в федеральных округах, что во многом объясняется недостаточным уровнем их известности (в ряде федеральных округов — просто нулевым).

Для выявления отношения граждан к уровням публичной власти респондентам задавались вопросы о том, знают ли они полпреда в своем федеральном округе, насколько они доверяют и как оценивают работу руководителей трех уровней власти.

Анализ ответов на совокупность этих вопросов показывает, что по интегральным результатам **полномочные представители президента в глазах респондентов делятся на две четко выраженные группы. Однозначно более высоким уровнем поддержки отличаются Ю.Чайка (СКФО) и В.Якушев (УрФО),** для которых характерны и более высокие показатели спонтанной узнаваемости (без подсказки). По показателям доверия и оценки работы на первом месте оказывается Ю.Чайка.

Напротив, практически неизвестны обществу полпреды А.Гуцан (СЗФО), И.Комаров (ПФО), А.Серышев (СФО) и И.Щеголев (ЦФО). Логично, что они же имеют наименьшие показатели поддержки среди опрошенных.

Менее однозначной выглядит ситуация с Ю.Трутневым (ДФО) и В.Устиновым (ЮФО). Дальневосточный полпред имеет самую высокую узнаваемость, но — вероятно в силу традиционных для Дальнего Востока протестных настроений — он получает не самые высокие оценки на фоне некоторых коллег.

В.Устинов не отличается значительной спонтанной узнаваемостью, но его оценки оказываются относительно высокими. Отчасти это можно объяснить общей лояльностью Южного федерального округа.

Отметим, что самые высокие оценки полпредам дают в тех макрорегионах, где фиксируется наилучшее восприятие актуальной социально-экономической динамики. Приверженцы социального оптимизма также склонны наиболее высоко оценивать работу губернаторов и мэров. Из этого следует, что **общество склонно отождествлять позитивные результаты развития своих территорий с работой всех уровней публичной власти.**

Сравнительный анализ федеральных округов однозначно свидетельствует о том, что **относительно лояльными ко всем уровням власти, а также лидерами по поддержке «Единой**

России» являются **Южный и Северо-Кавказский федеральные округа**. К числу сравнительно лояльных в отношении региональной и местной власти территорий можно отнести и Сибирский федеральный округ, но там граждане мало знают о работе полпреда. В случае Сибири это любопытным образом соотносится с невысоким уровнем поддержки «Единой России», повышенной поддержкой ЛДПР и «Новых людей» и заметным социальным пессимизмом: тем самым относительная оппозиционность этого макрорегиона в отношении федеральных структур частично компенсируется хорошей работой местной власти. **Наиболее высок протестный потенциал в Северо-Западном федеральном округе** (там также сравнительно низка поддержка «Единой России», фиксируется повышенная поддержка ЛДПР, непарламентских партий и большая доля абсентеистов).

С другой стороны, существуют и ситуации, когда отношение к разным уровням власти имеет заметные отличия.

Например, Северный Кавказ ярко выделяется поддержкой мэров и полпреда (а также «Единой России»), тогда как поддержка региональных глав оказывается там на среднем уровне. Уральский федеральный округ в условиях неплохого социального оптимизма характеризуется позитивным отношением к полпреду и губернаторам, но скептическим — к мэрам (а также к «партии власти» — округ проявляет повышенный интерес к «Справедливой России» и «Новым людям», много там и абсентеистов).

В Центральном федеральном округе поддержка губернаторов заметно выше, чем у мэров (отношение к полпреду там не сложилось). Вероятно, губернаторы ЦФО умело сглаживают социально-политическую напряженность, поскольку макрорегион отличается сейчас заметным социальным пессимизмом, повышенной поддержкой КПРФ и непарламентских партий. Приволжский федеральный округ тоже больше склонен поддерживать муниципальных глав, а не губернаторов (при отсутствии информации о работе полпреда).

На Дальнем Востоке ниже уровень поддержки региональной и муниципальной власти, но зато там выше среднего поддержка полпреда в лице их самого узнаваемого представителя Ю.Трутнева, а также сложилось не самое плохое социальное самочувствие.

Поддержка губернаторского корпуса заметным образом связана с возрастом и наиболее характерна для старшего поколения. В то же время как для полпредов, так и отчасти для мэров фиксируется повышенный уровень поддержки среди молодежи. В целом **самыми проблемными для всех уровней власти являются группы среднего возраста, но для губернаторов также и молодежь.**

Респонденты проявляют **практически единодушное отношение к демократическим процедурам формирования власти в регионах** (см. диаграмму 7 в приложении). На вопрос о целесообразности прямых выборов муниципальных глав положительный ответ дали 86% опрошенных (отрицательный — только 4%, остальные затруднились ответить). При этом не было выявлено крупных различий между федеральными округами: более низкая доля (83%) была

зафиксирована в Центральном федеральном округе, более высокая (87%) — в Сибири, на Урале, а также в таких лояльных макрорегионах, как Юг и Северный Кавказ.

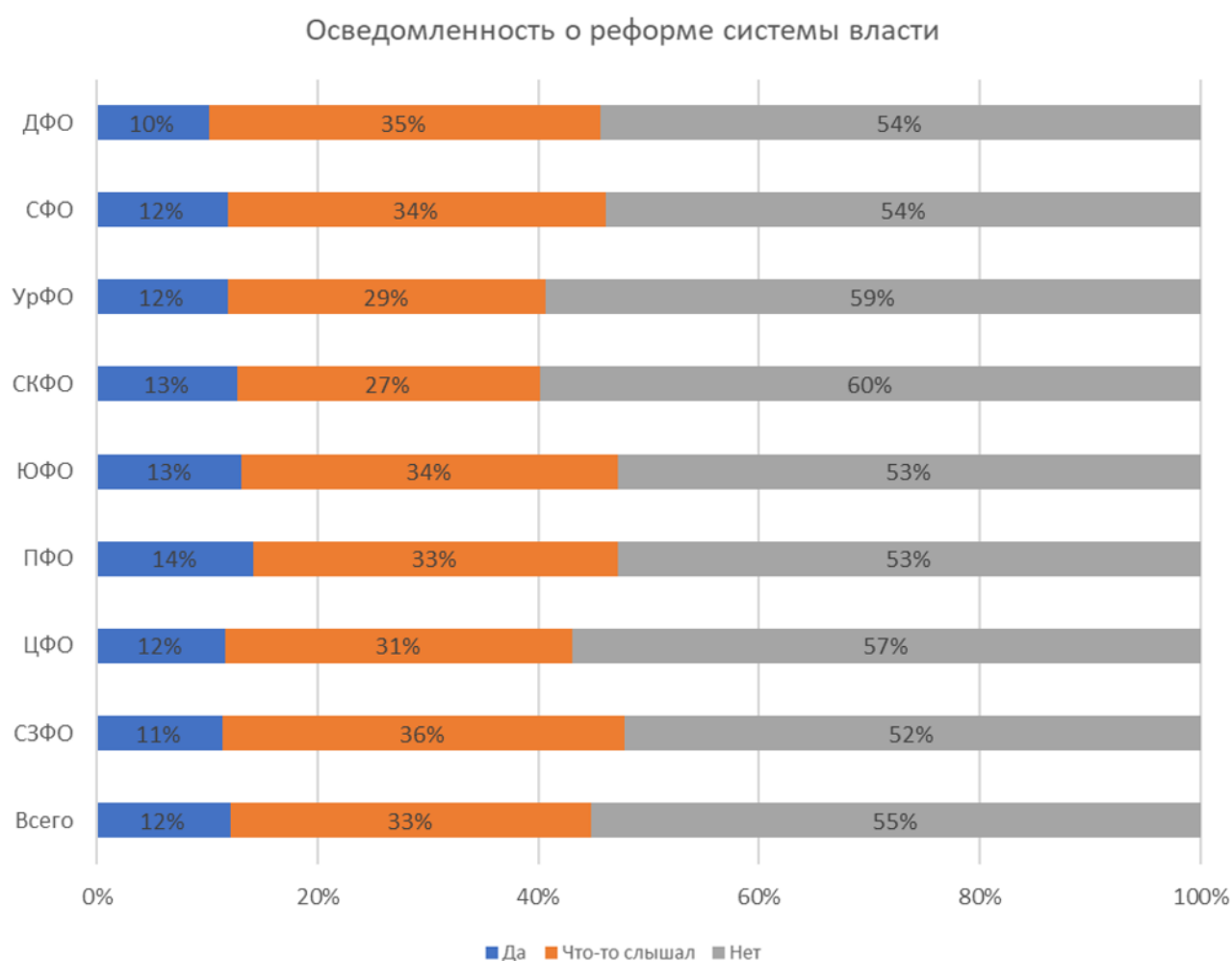
Тем самым **единая система публичной власти, несмотря на отсутствие в обществе знаний о самой реформе, фактически сложилась в регионах России.** Особенно интересным представляется вывод о том, что **более успешные уровни власти способны компенсировать проблемы других уровней.** Например, где-то стабилизирующим фактором становятся губернаторы, а где-то лучше проявляют себя мэры. Есть и территории, где эту функцию берут на себя полпреды. И напротив, они оказываются недостающим звеном в тех федеральных округах, где налицо их пассивность.

Вряд ли можно предложить единый рецепт для всех регионов России в условиях объективно разных способностей и ресурсов различных персоналий, занимающих руководящие посты, но сама **многоуровневая управленческая система состоялась и функционирует достаточно успешно, вызывая большой уровень доверия в обществе.**

ОСВЕДОМЛЕННОСТЬ ОБЩЕСТВА О РЕФОРМЕ ПУБЛИЧНОЙ ВЛАСТИ

Как и следовало ожидать, **опрос продемонстрировал слабое знание общества о реформе публичной власти в стране** (респондентам задавался вопрос о реформе государственной и муниципальной власти, учитывая их вероятное непонимание термина «публичная власть», см. диаграмму 1). Большинство респондентов (55%) отрицательно ответили на вопрос о том, знают ли они о проведении такой реформы. Напротив, однозначно подтвердили знание о реформе публичной власти лишь 12% граждан. Еще 33% «что-то слышали» о реформе.

Диаграмма 1. Осведомленность общества о реформе публичной (государственной и муниципальной) власти.



Обращает на себя внимание **рост осведомленности граждан о реформе публичной власти с возрастом**: знают или что-то слышали о реформе лишь 37% представителей молодежи, тогда как в самых старших возрастных категориях эта доля повышается до 55%. Любопытно, что **информацией о реформе**, которая, как известно, была запущена Кремлем, **владеют представители самых лояльных партий**, но не оппозиции (так, о реформе не знают 48% сторонников «Справедливой России» и 50% сторонников «Единой России», у остальных партий

этот показатель заметно хуже). Закономерно также, что **с реформой лучше знакомы оптимисты** — 54% тех, кто считает, что социально-экономическая ситуация в регионе в текущем году улучшилась. При этом **практически отсутствует существенная разница между регионами**.

Таким образом, **реформа публичной власти не стала широко известным обществом мероприятием**. Наиболее осведомленными о реформе являются представители старшего поколения и сторонники лояльных политических партий. Напротив, самыми слабыми остаются знания о реформе у молодых поколений. Также возникает ощущение, что реформу не столько не поддержали, сколько просто «не заметили» сторонники оппозиции.

ИЗВЕСТНОСТЬ ПОЛНОМОЧНЫХ ПРЕДСТАВИТЕЛЕЙ

Учитывая постоянные дискуссии по вопросу о востребованности и полезности института полпредов в федеральных округах, мы уделили отдельное внимание персонам полпредов, сравнивая их между собой (см. диаграмму 2). В частности, респондентам предлагалось без подсказки назвать имя полпреда в соответствующем федеральном округе. **Тестирование спонтанной узнаваемости полпредов показало, что только трое полпредов обладают реальной известностью в обществе.** Таковыми оказались представитель президента в Дальневосточном федеральном округе, вице-премьер правительства РФ **Юрий Трутнев**, представитель президента в Уральском федеральном округе **Владимир Якушев** и представитель президента на Северном Кавказе **Юрий Чайка**.

Диаграмма 2. Спонтанная узнаваемость представителей президента в федеральных округах.



Отметим, что Ю.Трутнева меньше знают в молодежной среде Дальнего Востока. Кроме того, его узнаваемость ниже среди сторонников «Единой России», тогда как оппозиционеры, которых на Дальнем Востоке немало, как выяснилось, следят за его деятельностью более внимательно.

В.Якушев пользуется большей узнаваемостью среди старшего поколения и тоже, как и Ю.Трутнев, скорее среди сторонников оппозиционных партий (КПРФ, «Справедливая Россия», «Новые люди»).

В Северо-Кавказском федеральном округе узнаваемость полпреда Ю.Чайки выглядит более свойственной для старшего поколения и для сторонников оппозиционных партий (в данном случае — КПРФ и «Справедливая Россия»).

Таким образом, **анализ спонтанной узнаваемости полпредов свидетельствует о том, что их имена лучше известны старшему поколению.** Интересно, что **внимательнее следят за полпредами и их работой сторонники оппозиционных партий,** хотя из этого не обязательно следует, что они настроены против полпредов и их деятельности.

В промежуточном положении оказался в нашем исследовании представитель президента в Южном федеральном округе В.Устинов, узнаваемость которого составила 2%. Как и с более известными обществу полпредами, узнаваемость В.Устинова формируется за счет пенсионеров.

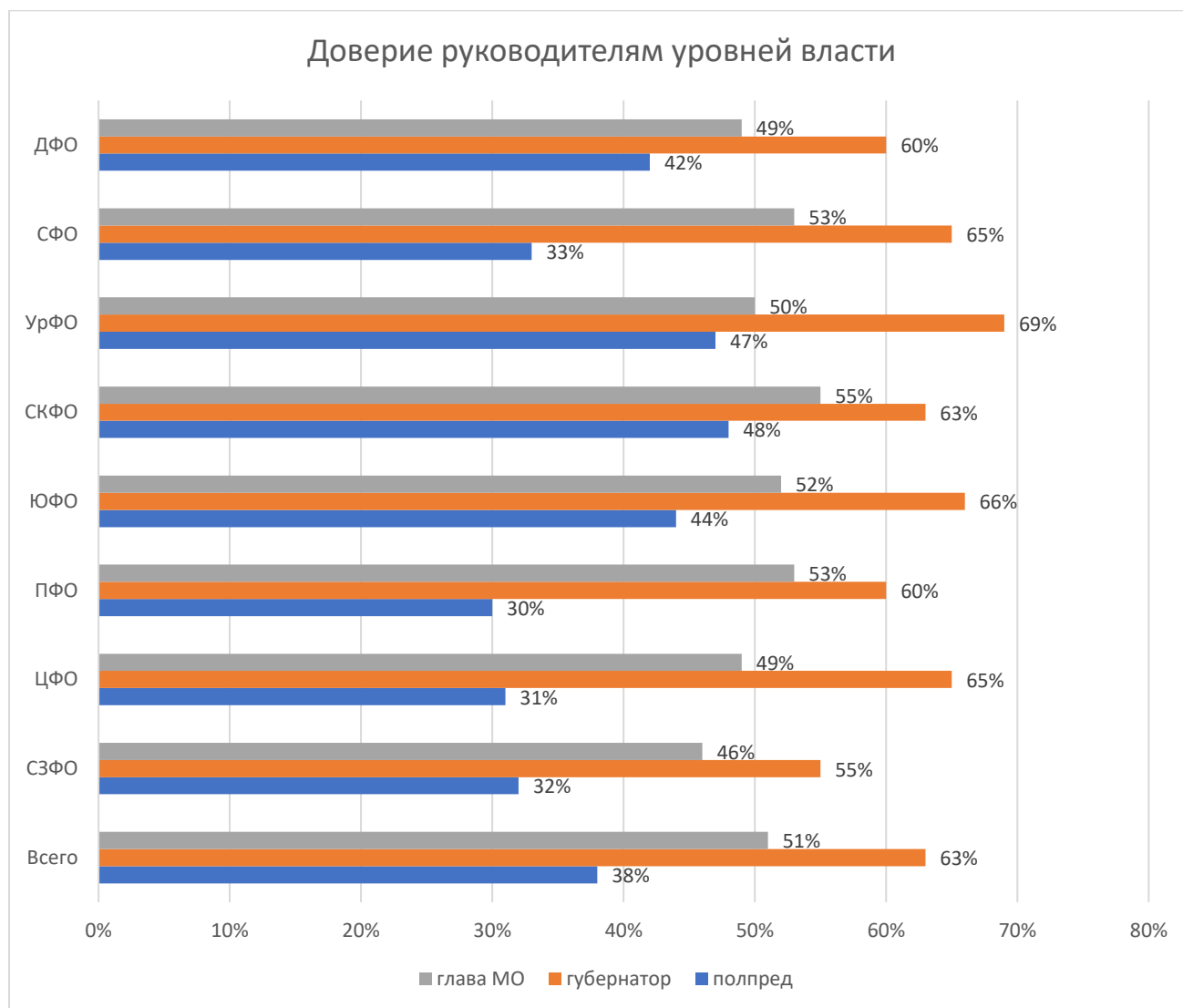
В то же время **у двух полпредов известность находится практически на нулевом уровне** — это **Игорь Щеголев** в Центральном федеральном округе и **Анатолий Серышев** в Сибирском федеральном округе. Лишь чуть лучше обстоят дела с узнаваемостью **Александра Гуцана** (Северо-Западный федеральный округ) и **Игоря Комарова** (Приволжский федеральный округ).

В этих округах оказались самыми высокими доли тех, кто не сумел назвать ни одно, даже неправильное имя полпреда (88% в Центральном федеральном округе, по 87% в Северо-Западном и Сибирском федеральном округах). В Приволжском федеральном округе эта доля была понижее — 82%, что объяснялось только тем, что люди там называли неверные имена.

ДОВЕРИЕ К УРОВНЯМ ПУБЛИЧНОЙ ВЛАСТИ

Перейдем теперь к анализу доверия граждан к различным уровням публичной власти (см. диаграмму 3).

Диаграмма 3. Доверие к уровням власти.



Полномочные представители

Сравнительный анализ доверия к полпредам в разрезе федеральных округов также выявил очень существенные различия. **Самым высоким оказался уровень доверия у двух полпредов: Ю.Чайки в СКФО и В.Якушева в УрФО.** Следом за ними еще два полпреда — **В.Устинов (ЮФО) и самый узнаваемый полпред Ю.Трутнев (ДФО).** Разница в показателях доверия между ними незначительна.

С другой стороны, в федеральных округах, где спонтанная узнаваемость полпредов близка к нулевой, показатели доверия (после подсказки имени полпреда) оказались гораздо более низкими и примерно одинаковыми — 33% в Сибири, 32% в Северо-Западном федеральном округе, 31% в Центральном федеральном округе и, наконец, 30% в Приволжском федеральном округе.

Общий анализ индикатора доверия общества к полпредам показывает, что им больше склонны доверять лоялисты. Ярко выделяются на общем фоне сторонники «Единой России» (доверяют 54% из этой группы) и «Справедливой России» (44%), тогда как у остальных партий показатели гораздо ниже (32% у ЛДПР, по 30% у КПРФ и «Новых людей»).

Это легко можно объяснить спецификой должности полпредов, которые являются людьми, напрямую связанными уже по своей должности с главой государства. Но любопытно, что, как мы отмечали выше, спонтанная узнаваемость полпредов, напротив, выше среди сторонников оппозиции. Иными словами, сторонники «Единой России» меньше интересуются институтом полпредов и личностями, но больше склонны проявлять доверие к ним, как и ко всей вертикали власти. Не удивляет и тот факт, что доверять полпредам предпочитают социальные оптимисты — 64% среди тех, кто видит улучшения в социально-экономическом развитии своих регионов в текущем году.

В поколенческом измерении **полпредам более склонны доверять не только старшее поколение (40% и 49% в двух возрастных когортах), но и молодежь (40%),** тогда как **скептическое отношение характерно для средних возрастов** (хуже всего — в когорте 31-40 лет, где полпредам доверяют только 34%, далее с возрастом доверие тоже растет). Тем самым **молодежь, которая, как мы показали выше, мало знает персоны полпредов, готова, тем не менее, им доверять,** что можно считать общим проявлением лояльности со стороны той части молодежи, которая поддерживает власть в целом.

Главы регионов

Картина доверия к губернаторскому корпусу несколько отличается от той, что представлена выше. Одним из совпадений является то, что **как для губернаторов, так и для полпредов самым благоприятным оказывается Уральский федеральный округ** (там губернаторам доверяют 69% респондентов). Отчасти это совпадение можно объяснить и тем, что нынешний полпред В.Якушев в прошлом работал долгое время губернатором Тюменской области. В то же время **Северный Кавказ, который принято считать крайне лояльным и который продемонстрировал высокую степень узнаваемости и доверия своему полпреду Ю.Чайке, оказался на среднем уровне доверия к главам своих регионов (63%).**

С другой стороны, **условно самым протестным в отношении губернаторов оказался Северо-Западный федеральный округ (55%).** Несколько лучше, но все равно явно ниже средних оказались результаты по **Дальнему Востоку и Приволжскому федеральному округу (по 60%).**

И если Дальний Восток тем самым подтвердил свою известную протестность, то результаты по Приволжскому федеральному округу несколько расходятся с привычными представлениями об уровне поддержки власти в этой части страны (куда, напомним, входят и такие республики, как Татарстан и Башкортостан).

Анализируя тех, кто доверяет губернаторам, кажется очевидным, что доля поддержки особенно велика у сторонников «Единой России» (79%), за которыми следуют избиратели «Справедливой России» (68%). Электорат других партий заметно отстает, но все же во всех случаях доля тех, кто доверяет губернаторам, превышает 50% (52% у КПРФ, 55% у «Новых людей» и 59% у ЛДПР). Вообще же самыми оппозиционными по отношению к губернаторам (как и к другим уровням власти в нашем исследовании) оказываются респонденты, называющие себя сторонниками других, т.е. непарламентских партий, и те, кто не собирается идти на выборы. В этих группах показатели доверия гораздо ниже, чем среди сторонников любых парламентских партий, что обозначает определенный **водораздел между сторонниками системных партий и не включенными в систему политическими группами.**

Закономерно, что **доверие к губернаторам испытывают наиболее оптимистично настроенные граждане** — 88% тех, кто видит улучшение ситуации в регионе и, вероятно, связывает его с персоной губернатора. **Доверие к губернаторам немного растет с возрастом респондентов**, что несколько отличает эти результаты от тех, которые были получены по полпредам (где заметно и относительно более позитивное отношение со стороны молодежи). Уровень образования, как и в случае с полпредами, существенного влияния не оказывает, но **среди лиц с высшим образованием доля тех, кто доверяет губернаторам, немного ниже, чем в случае среднего образования** (62% и 64% соответственно).

Главы муниципальных образований

Доверие к главам муниципальных образований повсеместно ниже, чем доверие к губернаторскому корпусу, что можно объяснить и более проблемными вопросами, которые приходится решать мэрам. Налицо и свои заметные отличия между федеральными округами.

Так, **в случае мэров наилучшие показатели продемонстрировал Северный Кавказ** (55%), оказавшийся среди лидеров по уровню доверия полпреду, но не отличившийся высоким доверием к высшим должностным лицам субъектов. Далее последовали **Приволжский федеральный округ** (который входит в число сравнительно нелояльных в отношении губернаторов) и, напротив, сравнительно лояльный для губернаторов **Сибирский федеральный округ** (по 53%). Также относительно лояльным для всех уровней власти оказался Южный федеральный округ (52% доверяют муниципальным главам).

Напротив, **звание самого протестного федерального округа подтверждает Северо-Западный** (мэрам доверяют 46%). Немного лучше (49%) ситуация на **Дальнем Востоке**, который

тоже выглядит относительно протестным на общем фоне, и в **Центральном федеральном округе** (где отношение к губернаторам заметно лучше, чем к муниципальным главам). **Уральский федеральный округ**, где отношение к полпреду и губернаторам лучше, чем по стране в целом, тоже отличился сравнительно низким доверием к мэрам (50%).

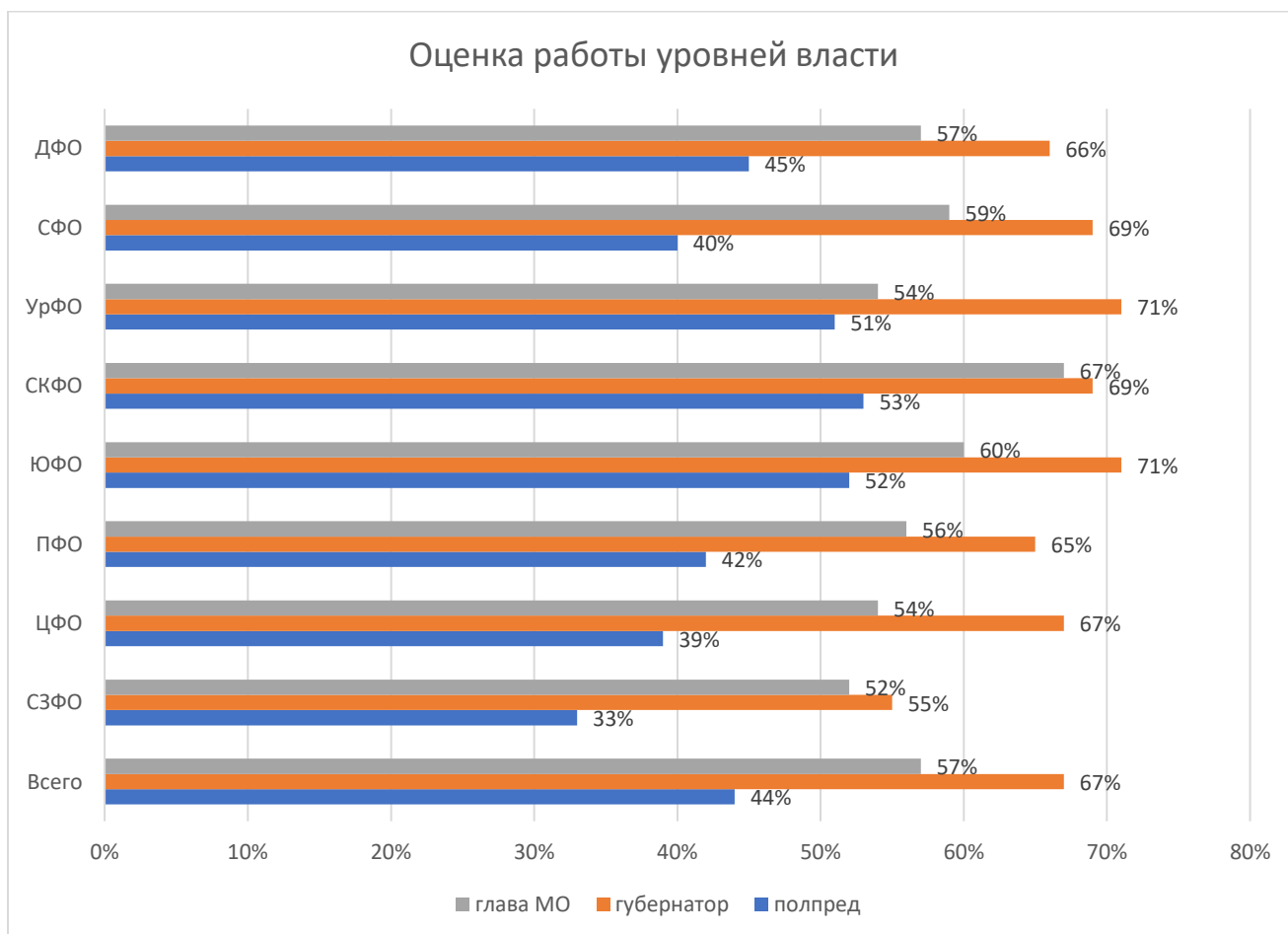
Уровень доверия к муниципальным главам, как и в случае губернаторов, коррелирует с партийной поддержкой. Заметно более лояльными выглядят сторонники «Единой России» (62%), за которыми остальные партии следуют с большим отставанием. Наиболее скептически относятся к мэрам сторонники КПРФ (доверяют 45%) и «Новых людей» (49%), а чуть больше половины (51%) доверяют мэрам среди сторонников ЛДПР и «Справедливой России». При этом на доверие к мэрам почти не влияют возраст и образование, но более критичными выглядят представители средних возрастов (в группе 41-50 лет доверяют меньше всего — 47%). Как и следовало ожидать, показатель доверия мэрам выше среди тех, кто отличается хорошим социальным самочувствием (71%).

ОЦЕНКА ДЕЯТЕЛЬНОСТИ УРОВНЕЙ ПУБЛИЧНОЙ ВЛАСТИ

Наряду с оценкой доверия к институтам власти и персонам, олицетворяющим эти институты в регионах, мы также проанализировали **оценку их деятельности** (см. диаграмму 4). Это позволило выявить рациональное отношение общества к изучаемым нами объектам и сопоставить его с субъективным показателем доверия к власти.

Интересно, что **оценка работы чиновников обществом оказалась несколько выше, чем доверие к ним**, что свидетельствует о некотором **преобладании рациональных мотивов при определенном недоверии к персонам**. Иерархия уровней власти при этом полностью сохранилась. В целом по стране положительные или скорее положительные оценки деятельности губернаторов высказали 67% респондентов. Положительно оценили работу муниципальных глав 57%, а полпредов — 44% (опять же в силу большого числа тех, кто затрудняется оценить полпредов).

Диаграмма 4. Оценка деятельности уровней власти.



Полномочные представители

Оценка деятельности полпредов практически коррелирует с доверием к ним, но с несколько более высокими показателями. **Первую тройку составили Ю.Чайка, В.Устинов и В.Якушев. За ними с отставанием, но результатом немного выше среднего оказался Ю.Трутнев (45%).** Напротив, **полпреды, о которых люди знают совсем мало, получили оценки ниже среднего.** Очевидное последнее место занял Северо-Запад (33%). На его фоне заметно более высокой выглядит оценка для Центрального федерального округа (39%) и Сибирского федерального округа (40%), а еще чуть выше — для Приволжского федерального округа (42%).

Высокая оценка деятельности полпредов также хорошо коррелирует с партийной привязанностью респондентов. Показатели выше среднего демонстрируют только сторонники «Единой России» (60%) и «Справедливой России» (52%). Напротив, налицо оппозиционность избирателей КПРФ и «Новых людей» (35%). Чуть лучше оценки у сторонников ЛДПР (41%).

Как и в случае с доверием, позитивно оценивать работу полпредов склонны представители как самых молодых (57%), так и самых старших (47% и 50% в различных возрастных когортах) возрастов, тогда как скепсис характерен для остальных возрастных категорий (41-42%). Интересно, что в данном случае лояльность молодежи особенно бросается в глаза, даже на фоне лояльности пенсионеров. В отличие от замеров доверия, здесь срабатывает и образовательный фактор: люди со средним образованием более склонны позитивно оценивать работу полпредов в сравнении с критически настроенными носителями высшего образования (48% и 38% соответственно). Срабатывает и фактор социального самочувствия: позитивно оценивают деятельность полпредов 68% тех респондентов, кто видит улучшение ситуации в регионе в текущем году.

Главы регионов

В оценках деятельности губернаторов можно выделить две группы — с повышенными и пониженными показателями оценки.

Первая группа образуется двумя парами федеральных округов. **Оценка деятельности губернаторского корпуса оказывается максимальной в Уральском и Южном федеральном округах, что в целом соответствует результатам анализа доверия губернаторам, а также полпредам.** Высокий уровень оценки характерен также для Северного Кавказа и Сибири. При этом Северный Кавказ продемонстрировал средний уровень доверия региональным главам, но оценку деятельности дает им выше среднего.

Во второй группе **Центральный федеральный округ продемонстрировал средний уровень оценки (67%), уровень доверия губернаторам там был выше среднего.**

Федеральные округа с пониженными оценками доверия и деятельности губернаторов совпадают: хуже всего оценивают деятельность на Северо-Западе (55%), далее следуют Приволжский (65%) и Дальневосточный (66%) федеральные округа.

Подобно доверию, **оценка деятельности губернаторов растет с возрастом**. Самый низкий результат характерен для молодежи (64%), а самый высокий (78%) — для самого старшего возраста. Вполне очевидной выглядит и **корреляция с партийными симпатиями**. Губернаторов склонны позитивно оценивать 81% сторонников «Единой России» и 72% сторонников «Справедливой России». Самые низкие показатели отличают избирателей КПРФ (56%), немного лучше ситуация с избирателями «Новых людей» (60%) и ЛДПР (63%). Налицо и **огромное совпадение с социальными оптимистами**: 89% тех, кто позитивно оценивает работу губернаторов, видят в своих регионах изменения в лучшую сторону. Образование на отношение к деятельности губернаторов практически не влияет.

Главы муниципальных образований

Данные по муниципальным главам следуют примерно той же логике: уровень оценки деятельности оказывается ниже, чем у губернаторов, а закономерности в различных группах примерно соответствуют тем, что были выявлены при анализе доверия.

Несомненным лидером по уровню оценки деятельности муниципальных глав является Северо-Кавказский федеральный округ (67%). Далее следует соседний Южный федеральный округ (60%). Высокими показателями отличается и Сибирь (59%).

Результаты **Дальнего Востока** выглядят не такими плохими (57%) — они оказались на среднем уровне, тогда как по доверию мэрам Дальний Восток демонстрировал результаты ниже среднего. Напротив, **Приволжский федеральный округ** дает мэрам оценки немного ниже среднего (56%), тогда как по уровню доверия мэрам он был чуть выше среднего. Однозначно ниже среднего уровня находятся и по доверию, и по оценке деятельности **Северо-Запад (52%), Центральный и Уральский федеральные округа (по 54%)**.

Партийные симпатии наилучшим образом коррелируют с оценкой деятельности муниципальных глав. Позитивные оценки более склонны давать сторонники «Единой России» (71%), а среди партий парламентской оппозиции в лучшую для мэров сторону выделяется «Справедливая Россия» (58%). Более скептические оценки расположены давать муниципальным главам сторонники КПРФ (50%) и «Новых людей» (51%), а также ЛДПР (53%).

Оценка деятельности мэров не очень сильно зависит от возраста респондентов. Но все же более позитивные оценки, во многом, как и в случае с полпредами, склонны давать представители самого молодого (60%) и самого старшего (62%) поколений. Образовательный фактор явного влияния не демонстрирует. Среди тех, кто видит улучшение социально-экономической ситуации в своем регионе, 76% позитивно оценивают работу мэров.

ПРИЛОЖЕНИЯ

Диаграмма 5. Оценка динамики социально-экономической ситуации в текущем году.

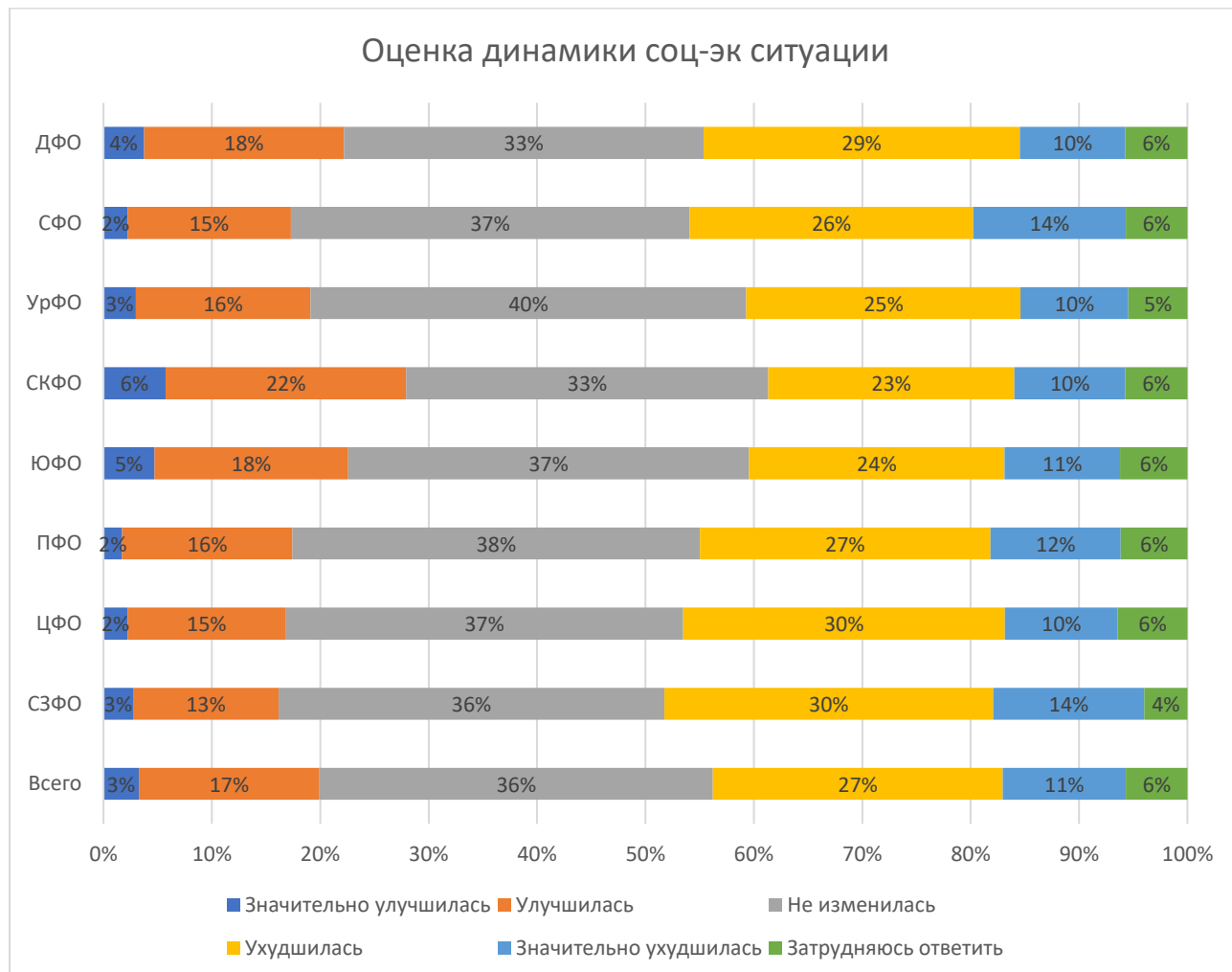


Диаграмма 6. Интерес к политической ситуации.

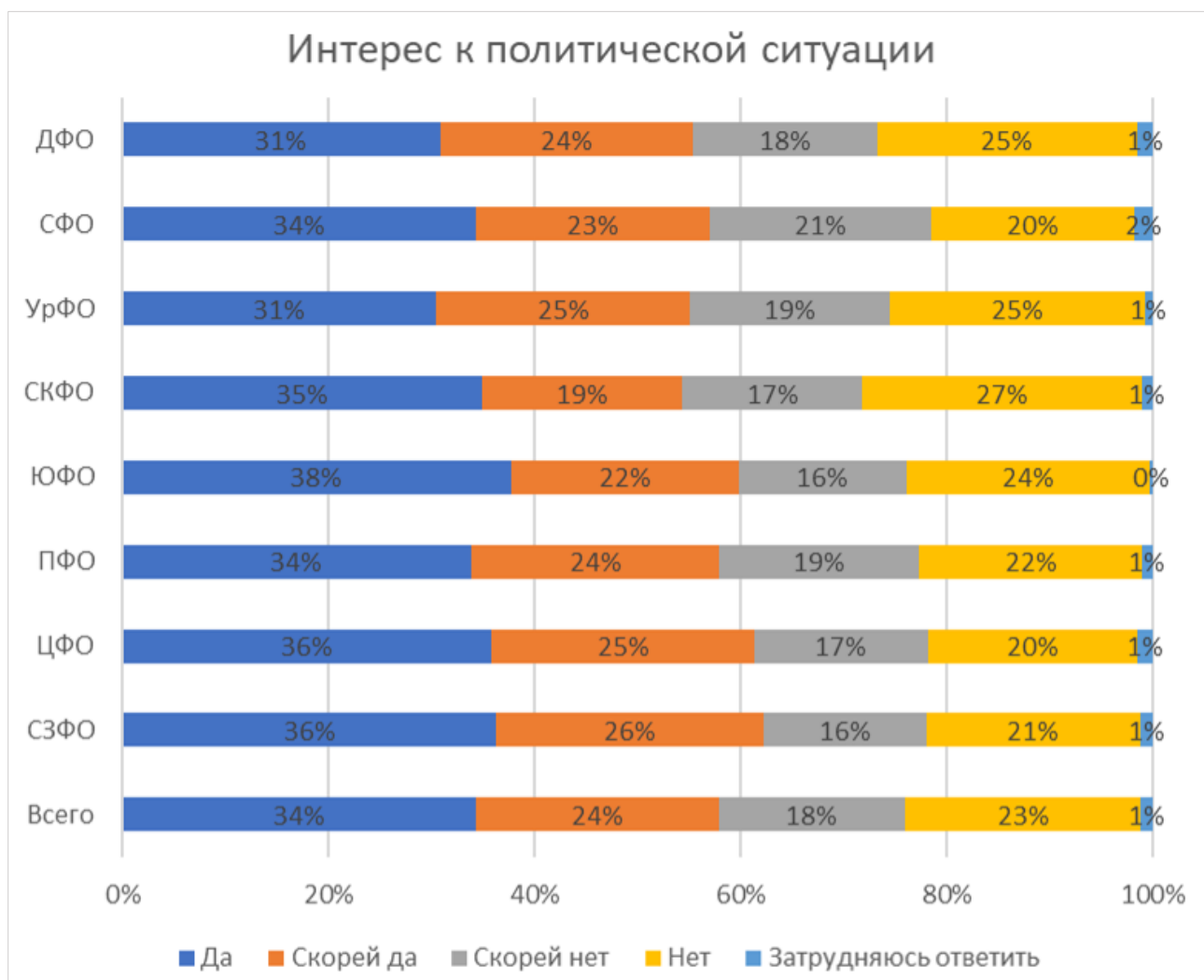


Диаграмма 7. Отношение к прямым выборам глав муниципальных образований.

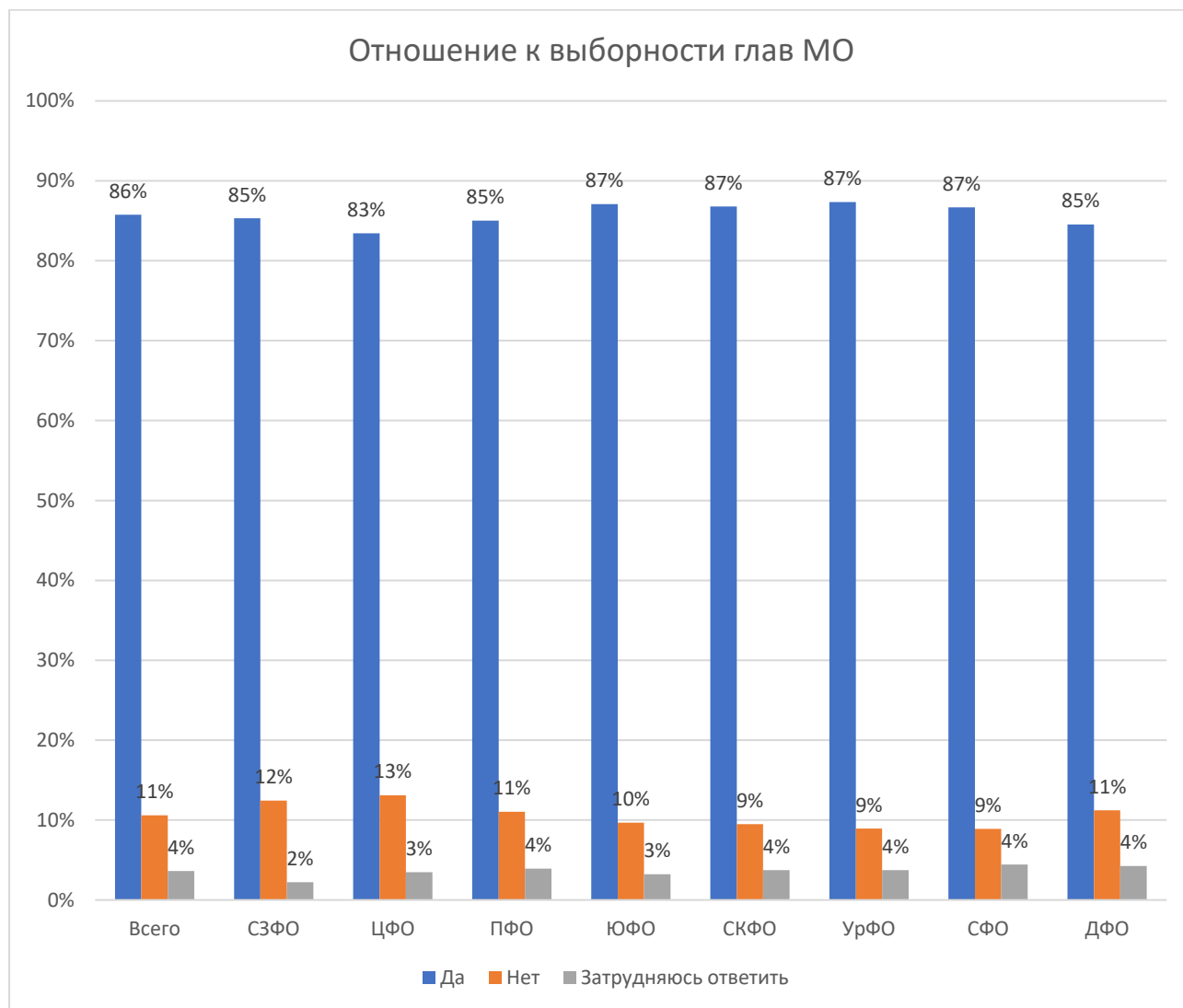


Диаграмма 8. Электоральные предпочтения россиян.

